

Cannabis Remedium Animae

Konopí. Moudrá bytost, která byla lidské rase zjevně Bohem darována k všestrannému využití. Náš přátelský kontakt s ní je prokázán už minimálně před 10 000 lety. Jen před několika desítkami let jsme my, lidé, sami sobě, tuto prastarou rostlinnou učitelku, ve svých psaných zákonech ZAKÁZALI! Ta část lidstva, která samu sebe nazývá „pokročilejší Západní civilizace“, si mezi sebou zvolila jakési hlavní představitele (zákona – dárce), no a ti se právě TEĎ, snaží tyto „normy“ přepracovat tak, aby ji mohli REGULOVAT a KONTROLOVAT. Dává vám to smysl? Češi, prosím, probudte se a prostě zlegalizujte konopí! Přece jedině, co je teď opravdu potřeba, je široce a pravdivě INFORMOVAT!

text: MUDr. Jana Budařová foto: archiv autorky, Shutterstock.com

A proto já nyní píši a vy nyní čtete (a šíříte) tento seriál. :-)
Velmi často se mě lidé ptají na konopný léčivý produkt, zvaný Fénixovy slzy. Prostředek užívaný lidmi, které západní medicína už oficiálně uznala za umírající. A tito lidé, světe div se, stále žijí! Nemusíme se dnes shodnout, co způsobuje tyto zázraky. ... zda konopí, živá strava nebo láska. Pojdme si raději osvětlit, že se v tomto případě jedná o něco, co mnohým z vás doslova roste za barákem.

Fénixovy slzy, extrakt z konopí, te-

kutý hašiš (v Indii, Pákistánu, Nepálu a na Jamaice ručně vyráběný Charas), pryskyřice, vyskytující se na povrchu všech rostlin konopí, nejvíce však na jejich neopylených samičích květenstvích (neboli tzv. Marii Chuaně). V ideálním případě má barvu zlatě jantarovou, obvykle však spíše hnědou nebo až černo zelenou. Barva a konzistence je proměnlivá podle obsahu látek (THC, CBD, vosky, chlorofyl, hnojiva nebo jiné příměsi). Obsah THC a ostatních kanabinoidů (tedy parametr určující léčivou sílu produktu) se mění podle času skliz-

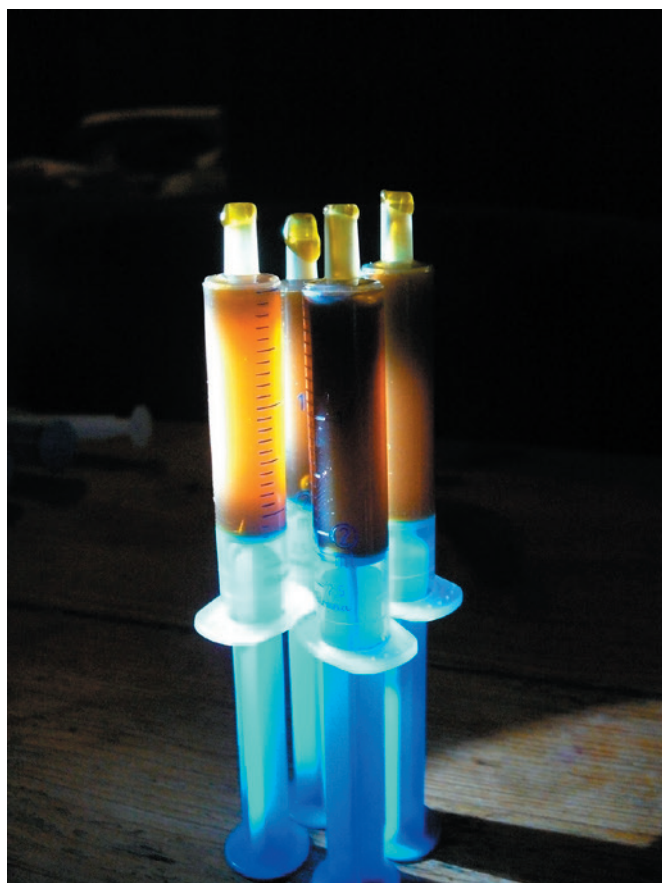
ně a postupu při sušení a skladování. Obsah vosků a chlorofylu je určen způsobem zpracování. No a hnojiva nebo další látky nevhodné pro váš organismus snadno vyloučíte uvědomnělým samopěstováním.

Na úvod následujících řádků dovoluji upozornění: necht' má slova nejsou brána jako „šíření toxikomanie“ nebo snad „nabádání k výrobě omamných a psychotropních látek“. A dodržujte prosím základní zásady bezpečnosti.

Pro chemickou extrakci pryskyřice z konopí můžete použít jakékoliv

nepolární rozpouštědlo. Některá jsou více a některá vyloženě méně vhodná. Při použití technického benzínu (což ve svém návodu doporučuje i Rick Simpson – tvůrce Fénixových slz), je extrakt cítit zbytky benzínu. Lze použít ethanol, pokud máte zdroj nejlépe 100% lihu. Alkohol z rostliny vytahuje hodně chlorofylu. Éter je až příliš těkavý, na butan nebo CO₂ potřebujete speciální extraktor. Já bych proto zvolila lékařský benzín. Při správném postupu není v konečném produktu vůbec nic cítit.

Návod na výrobu konopného výtažku za pomoci lékařského benzínu



PŘÍPRAVA

Pro extrakci jsou nevhodnější sušené samičí květy konopí přebrané od listů a stonků. Květy chvíli prosušte při nízké teplotě v troubě, aby šly lépe rozdrtit rukou, například přes hrubší síto (obr.1). Rozdrcením zajistíte, že se rozpouštědlo snadno a rovnoměrně dostane i k pryskyřici uvnitř větších palic a díky sítu zachytíte případná semínka, která hojně rozděvejte sousedům a sousedkám.

PROPLACHOVÁNÍ (OBR. 2):

UPOZORNĚNÍ: při práci s benzínem zajistěte dostatečné větrání prostoru, ve kterém pracujete, a v žádném případě nemějte nablízku zdroj otevřeného ohně!!!

Rozdrcený květ dejte do vhodné nádoby. Materiál zalijte rozpouštědlem tak, aby byl zcela ponořený a promíchejte cca 3-6 minut. Obsah poté přelijte přes sítko a kávový filtr (obr. 3) tak, abyste roztok vyčistili od všech

případných nečistot a ještě propláchněte čistým benzínem. Tímto získáte první výluh – tzv. „prvák“, ve kterém jsou rozpuštěny hlavně kanabinoidy a terpeny (obr. 4), jeho barva bude spíše jantarová nebo hnědá.

Poté květy opět zalijte rozpouštědlem a nechte louhovat již prakticky bez omezení (hodiny až dny). Výluh pak opět slijte přes filtr a propláchněte, materiál pořádně vyždímejte a vyhodte (obr. 5).

Tento tzv. „druhák“ obsahuje méně kanabinoidů, ale více vosků a chlorofylu. Bude tedy mít barvu tmavě zelenou až černou, a může být méně chutnější než prvák. Výborně se hodí například do čípků nebo do masť a krémů, kde jsou vosk i chlorofyl na kůži velmi prospěšné. Můžete také materiál vylouhovat pouze jednou, dlouze, získáte tak silný výtažek s vyšším obsahem vosků a chlorofylu.

ODPAŘOVÁNÍ (OBR. 6):

Tento proces nejlépe provádějte venku, případně i za použití větráku. Opět žádný otevřený oheň v blízkosti, vhodný je elektrický vaříč (na obrázku je použita remoska) nebo použijte speciální hrnc – rýžovar. Je nutné zajistit, aby výsledný produkt nepřesáhl teplotu 120°C, v tu chvíli dochází k degradaci a vypařování účinných látek.

Nejvhodnější je odpařování ve vodní lázni (viz obrázek), které můžete nechat probíhat i několik hodin. Jednak tím získáte jistotu, že ve výtažku opravdu nezůstane žádné rozpouštědlo. Také takto bude probíhat tzv.



dekarboxylace (přeměna nezralých forem hlavních kanabinoidů – THCA – kyseliny tetrahydrokanabinolové a CBDA – kyseliny kanabidiolové na samotné THC a CBD). Dříve se předpokládalo, že je možné ji provést za deset minut při 100–120 °C.



Na loňském Cannafestu jsem potkala milého konopného lékaře z Los Angeles, který mi tento předpoklad opravil, dekarboxylace THC trvá asi 2 hodiny a veškerého CBD třeba tři až čtyři.

Pokud jste však sušenou květinu nechali dostatečný čas zrát a nepotřebujete tedy provádět dlouhé zahřívání, ukončíte proces odpařování ve chvíli, kdy se na hladině extraktu už neobjevují bublinky (obr. 7).

SKLADOVÁNÍ:

Nejlépe se osvědčilo výsledný produkt

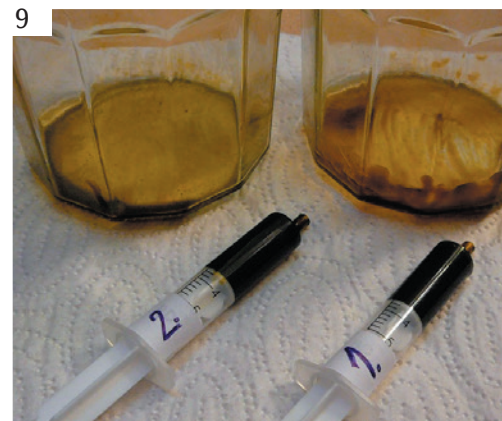
nasát do injekčních stříkaček (obr. 8). Dokud je výtažek zahřátý, je dobře tekutý, pokud začne chladnout a tuhnout, lze ho znovu rozeřít. Ve stříkačkách je možné ho velmi dobře a dlouho skladovat a také je možné ho podle potřeby snadno dávkovat. V tomto fotopříběhu se jednalo o technický druh konopí odrůdy Carmagnola, který je specifický vysokým obsahem CBD (až 3%). Cíleně byly pěstovány pouze samičí rostliny. Ze 100 gramů sušeného květu bylo extrahováno 3,3 ml prvního výtažku a 1,6 ml druhého výtažku, tedy výtěžnost 4,9 % (na obrázku byl

druhák extrahován ze dvou 100gramových dávek, tedy ve stříkačce s číslem 2. je celkem 3,4 ml (obr. 9)).

V příštím pokračování si ukážeme několik zcela konkrétních příkladů z praxe, kdy pár kapek takového roztoku může pomoci od nespavosti, bolesti, třesu, nervozity, úzkostí nebo deprese.

Děkuji za vaši pozornost a pokud jste tak ještě nečinili, prosím, podepište právě probíhající celoevropskou petici za změnu nefunkčních prohibičních zákonů, je třeba

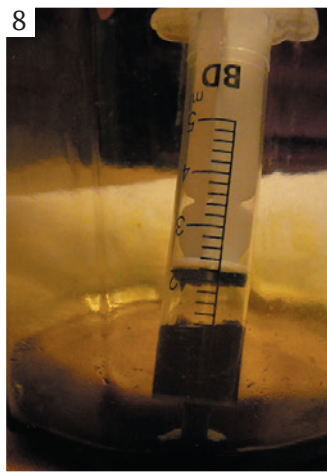
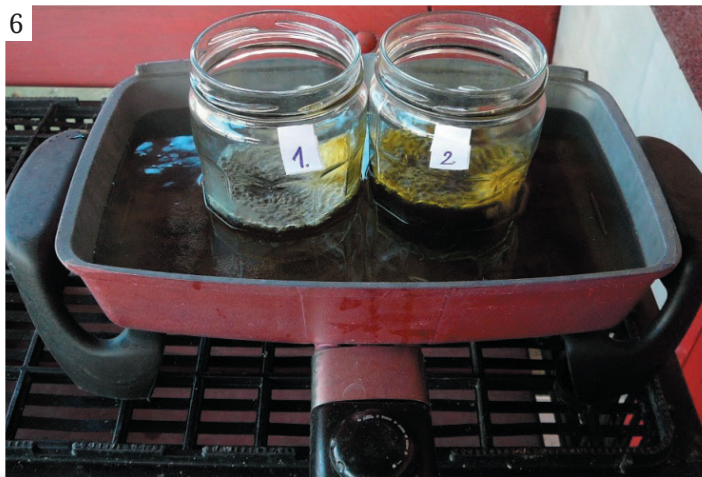
zadat online své číslo OP a učinit tak nejpozději do 20. listopadu:
www.legalizacekonopi.cz
 Děkuji.



MUDr. Jana Budařová

Vystudovala fakultu všeobecného lékařství v pražském Motole a potom 4 roky pracovala jako sekundární lékařka na dětské a dospělé psychiatrii v brněnských nemocnicích. V průběhu studií i lékařské praxe si zřetelně uvědomovala, že farmaceutické léky jsou pouze nedokonalým a povrchním řešením nemoci. Poté, co systém západní medicíny dobrovolně opustila, setkala s informacemi o léčivém potenciálu konopí. Od té doby předává získané informace formou přednášek a individuálního poradenství. V současné chvíli je na mateřské dovolené.
www.janabudarova.cz, www.konopnadoktorka.cz

▼ INZERCE



Řešíte potíže typu:
 Alergie, astma, chronickou únavu, deprese, borreliie, chlamidie, parazity, plísně, zakovení...

Provádíme měření Oberonem Titanium a F-Scanem a biorezonanční detox pomocí plazmového generátoru RPZ 14

www.zapper-studio.cz
 mob.605 776 304

DANA KLOKNEROVÁ
 Karlovo nám. 5, PRAHA 2,
 Palác Caritas (KDU-ČSL)
 5. mezipatro, č. dv. 644
 Po-Pá – 9.00–18.00 hod.
 dle objednání